

# OBSERVATORIO DEL ALMACENAMIENTO EN FRÍO



Informe Trimestral

Octubre 2025





## RESUMEN EJECUTIVO

El Observatorio del Frío, creado por un acuerdo de ALDEFE con la Universidad de Zaragoza, presenta el informe trimestral sobre el almacenamiento en frío y las explotaciones frigoríficas.

El informe abre con una presentación de la tasa de ocupación de los almacenes frigoríficos en España por áreas geográficas y con información sobre los principales indicadores utilizados por las asociaciones europeas del sector.

La sección **Mercado** analiza la evolución general del mercado español. A continuación, se profundiza en el análisis de los hechos y las tendencias más destacados en las principales categorías de productos congelados: carnes, productos elaborados, frutas y verduras, pescados, lácteos y pan y bollería.

La tercera sección, **Panorama**, recoge y analiza algunos de los hitos más destacados en el entorno macro donde operan los asociados de ALDEFE, teniendo en cuenta las tendencias y con una orientación hacia el futuro.

El cierre del informe se dedica a un **informe específico de Inteligencia Competitiva**, que trata con mayor profundidad un asunto de fondo e interés en el sector del frío y con una orientación que permita identificar riesgos y oportunidades para ALDEFE y sus asociados. En este trimestre se analiza el impacto del nuevo Reglamento de Seguridad contra Incendios en los Establecimientos Industriales de 2025 en la prevención de incendios en los almacenes frigoríficos.



## INDICADORES

**Presentación de la tasa de ocupación de las empresas del sector. Según datos de ALDEFE, la ocupación media de los almacenes de productos congelados en España durante el segundo trimestre de 2025 fue del 88 % con heterogeneidad territorial moderada.**

**Se muestran los indicadores de consumo de alimentos congelados en España.**

**Se acompaña del análisis de dos indicadores internacionales del sector del frío: el índice de costos de almacenamiento en frío de Francia y el indicador de logística de Alemania.**

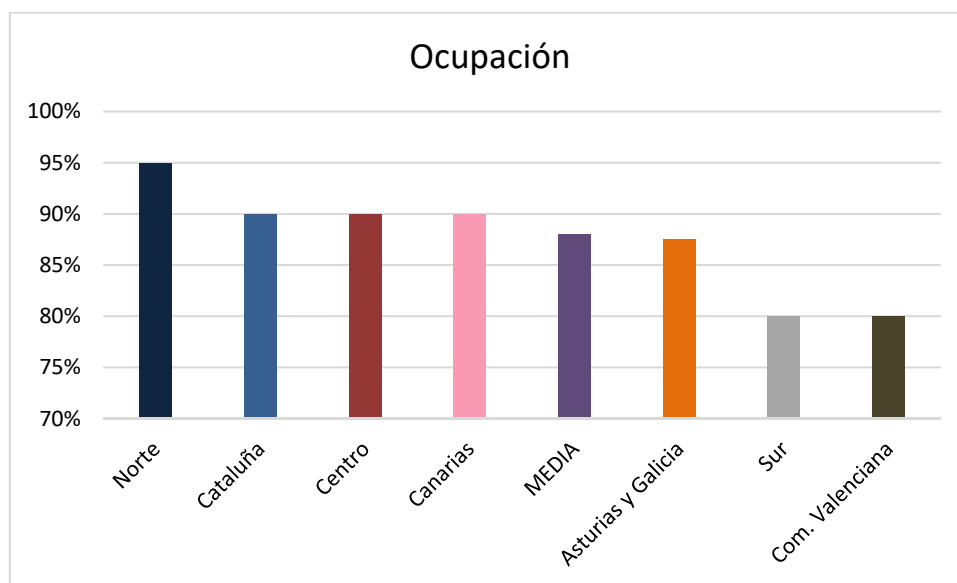
**Se cierra con el análisis de los principales indicadores macroeconómicos de España: el índice de precios de consumo, el PIB a precios de mercado, la tasa de paro y el índice de confianza empresarial armonizado.**



## Indicadores de ALDEFE



De acuerdo con la información recogida por ALDEFE entre sus asociados, la **ocupación media** de los almacenes de productos congelados en España durante el segundo trimestre de 2025 ha sido del **88 %**, un ligero descenso de cuatro puntos del 92,29% del primer trimestre.



Norte	Cataluña	Centro	Canarias	MEDIA	Asturias y Galicia	Sur	Com. Valenciana
95%	90%	90%	90%	88%	87,50%	80%	80%

**Figura 1:** Tasa de ocupación de almacenes de productos congelados en España: 2025, 2T.

**Fuente:** ALDEFE.

En el segundo trimestre de 2025, la ocupación de los almacenes de productos congelados en España se situó en una media del 88 %, con **heterogeneidad territorial moderada**. La zona Norte alcanzó el mayor nivel, 95 %, lo que apunta a tensiones de capacidad y escaso margen operativo. Cataluña, Centro y Canarias se mantuvieron en el 90 %, conformando un bloque de alta demanda y estabilidad. Asturias y Galicia quedaron ligeramente por debajo del promedio, 87,5 %, indicio de alivio relativo en la presión sobre el espacio. En el extremo inferior, Sur y Comunidad Valenciana registraron un 80 %, sugiriendo mayor disponibilidad y capacidad de absorción de picos.

**El rango entre máximo y mínimo fue de 15 puntos porcentuales**, diferencia significativa para la planificación logística, la reasignación temporal de stocks y la optimización de rutas en función de la disponibilidad regional.



## Indicadores de consumo de productos congelados



Inspirados en la sólida metodología del Panel de Consumo Alimentario en Hogares del Ministerio de Agricultura, Pesca y Alimentación, integrado en el Plan Estadístico Nacional y basado en una muestra representativa de 12.500 hogares con seguimiento diario de compras mediante lector de códigos de barras, las siguientes tablas recogen los principales indicadores del consumo de productos congelados en los hogares españoles (para el último mes disponible, julio de 2025), incluyendo consumo y gasto per cápita, precio medio, así como volumen y valor total, que ofrece una visión completa y precisa de la demanda de los mismos.

Esta información resulta especialmente útil para identificar patrones de demanda, analizar la composición del mercado y orientar estrategias logísticas y comerciales en el sector del frío alimentario.

La Figura 2 presenta los principales indicadores del **consumo doméstico de carnes congeladas** en España correspondientes al mes de julio de 2025, desglosados por tipo de producto.

julio-25	CONSUMO X CAPITA (kg/persona)	GASTO X CAPITA (€/persona)	PRECIO MEDIO kg	VALOR (Miles Euros)	VOLUMEN (Miles kg)
<b>CARNE CONGELADA</b>	0,08	0,45	5,31	20988,97	3954,96
<b>C.CONG.POLLO</b>	0,06	0,25	4,09	11719,56	2863,02
<b>C.CONG.CERDO</b>	0,01	0,11	7,62	5105,96	670,14
<b>C.CONG.VACA</b>	0,00	0,04	11,68	1930,53	165,22
<b>RESTO CARNES CONG.</b>	0,01	0,05	8,70	2232,91	256,59
<b>C.CONG.CABALLO</b>	0,00	0,00	-	0,00	0,00
<b>SALCHICHAS CONGELAD</b>	0,00	0,00	5,25	68,11	12,98

**Figura 2:** Datos de consumo: carnes congeladas, julio de 2025.

**Fuente:** Ministerio de Agricultura, Pesca y Alimentación.

La Figura 3 presenta los principales indicadores del **consumo doméstico de pescados y mariscos/moluscos congelados** en España correspondientes al mes de julio de 2025, desglosados por tipo de producto.



julio-25	CONSUMO X CAPITA (kg/persona)	GASTO X CAPITA (€/persona)	PRECIO MEDIO kg	VALOR (Miles Euros)	VOLUMEN (Miles kg)
PESCADOS CONGELADOS	0,15	1,60	10,40	75145,44	7222,69
MERLUZA/PESCAD.CON	0,05	0,50	9,47	23335,97	2464,52
LENGUADO CONGELADO	0,00	0,04	11,23	1758,51	156,59
BACALAO CONGELADO	0,05	0,47	9,53	22012,10	2310,18
SALMON CONGELADO	0,04	0,27	7,54	12849,10	1704,25
OTROS PESCADOS CON	0,01	0,20	15,12	9163,00	605,93
MARISCO/MOLUSC CONG	0,01	0,23	19,74	10617,23	537,89
ALMEJAS CONGELADO	0,00	0,03	5,81	1172,97	201,98
BERBEREC.CONGELADO	0,00	0,00		0,00	0,00
MEJILLON CONGELADO	0,00	0,04	10,31	1753,77	170,03
CALAMARES CONGELAD	0,02	0,25	11,08	11647,61	1050,87
PULPO CONGELADO	0,00	0,07	16,87	3515,43	208,38
GAMBAS/LANG.CONG.	0,05	0,65	12,51	30521,33	2439,68
OTROS MARISC.CONG.	0,02	0,20	12,05	9541,69	792,05

**Figura 3:** Datos de consumo: pescados congelados, julio de 2025.

**Fuente** Ministerio de Agricultura, Pesca y Alimentación.

La Figura 4 presenta los principales indicadores del **consumo doméstico de helados** en España correspondientes al mes de julio de 2025.

julio-25	CONSUMO X CAPITA (litros/persona)	GASTO X CAPITA (€/persona)	PRECIO MEDIO litros	VALOR (Miles Euros)	VOLUMEN (Miles litros)
HELADOS	0,65	3,15	4,85	147454,60	30380,41

**Figura 4:** Datos de consumo: helados, julio de 2025.

**Fuente:** Ministerio de Agricultura, Pesca y Alimentación.

La Figura 5 presenta los principales indicadores del **consumo doméstico de frutas, verduras y hortalizas congeladas** en España correspondientes al mes de julio de 2025, desglosados por tipo de producto.



julio-25	CONSUMO X CAPITA (kg /persona)	GASTO X CAPITA (€/persona)	PRECIO MEDIO kg	VALOR (Miles Euros)	VOLUMEN (Miles kg )
FRUTA&HORTA.CONGELAD	0,23	0,62	2,67	28972,93	10850,22
VERD./HORT.CONGELAD	0,22	0,53	2,45	25023,19	10215,67
ESPINACAS	0,01	0,03	2,55	1338,22	525,44
GUISANTES	0,04	0,08	2,23	3909,34	1754,35
JUDIA VERDE	0,04	0,07	1,82	3411,68	1877,70
COLIFLOR	0,01	0,02	2,26	812,81	359,53
PIMIENTOS	0,01	0,02	2,98	897,94	300,99
BROCOLI	0,01	0,03	2,23	1435,26	643,78
MENESTRA	0,01	0,03	2,33	1490,53	639,86
PATATAS CONGELADAS	0,09	0,19	2,09	8997,21	4306,85
OTR.VERD/HOR.CONG.	0,09	0,25	2,85	11727,41	4114,02
FRUTAS CONGELADAS	0,01	0,08	6,22	3949,74	634,55

**Figura 5:** Datos de consumo: frutas y verduras congeladas, julio de 2025.

**Fuente:** Ministerio de Agricultura, Pesca y Alimentación

Por último, la Figura 6 presenta los principales indicadores **del consumo doméstico de platos preparados congelados** en España correspondientes al mes de julio de 2025, desglosados por tipo de producto.

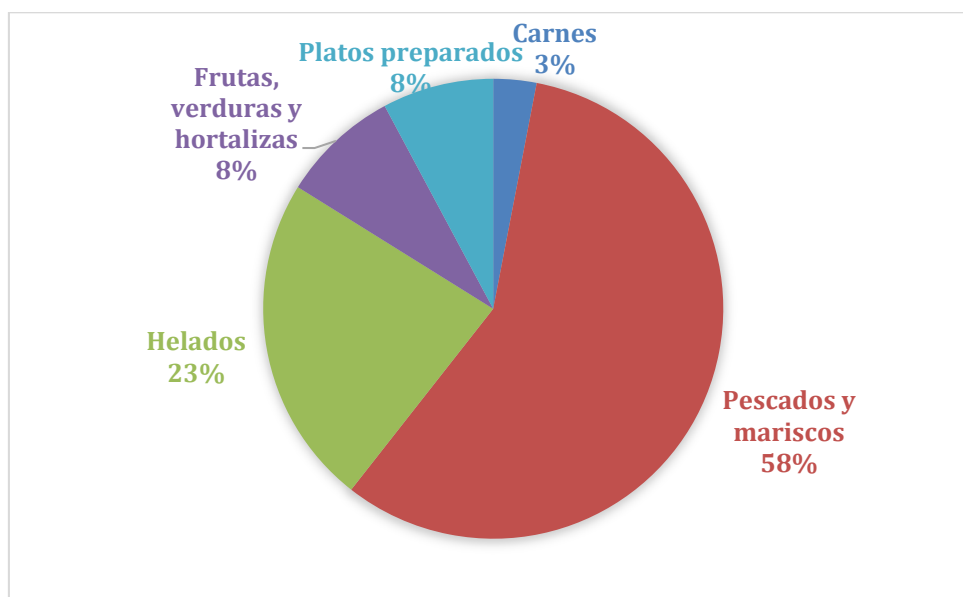
julio-25	CONSUMO X CAPITA (kg /persona)	GASTO X CAPITA (€/persona)	PRECIO MEDIO kg	VALOR (Miles Euros)	VOLUMEN (Miles kg)
PLAT.PREP.CONGELADO	0,22	1,47	6,72	68706,78	10219,08
P.P.CONGELADO CARNE	0,07	0,41	6,19	19205,91	3101,10
P.P.CONGEL.PESCADO	0,07	0,53	7,55	24784,35	3283,51
P.P.CONGEL.VEGETAL	0,03	0,15	5,21	7119,00	1367,30
P.P.CONGELADO PASTA	0,03	0,18	6,02	8244,88	1370,27
OTROS P.P.CONGELADO	0,02	0,20	8,53	9352,64	1096,89

**Figura 6:** Datos de consumo: platos preparados congelados, julio de 2025.

**Fuente:** Ministerio de Agricultura, Pesca y Alimentación

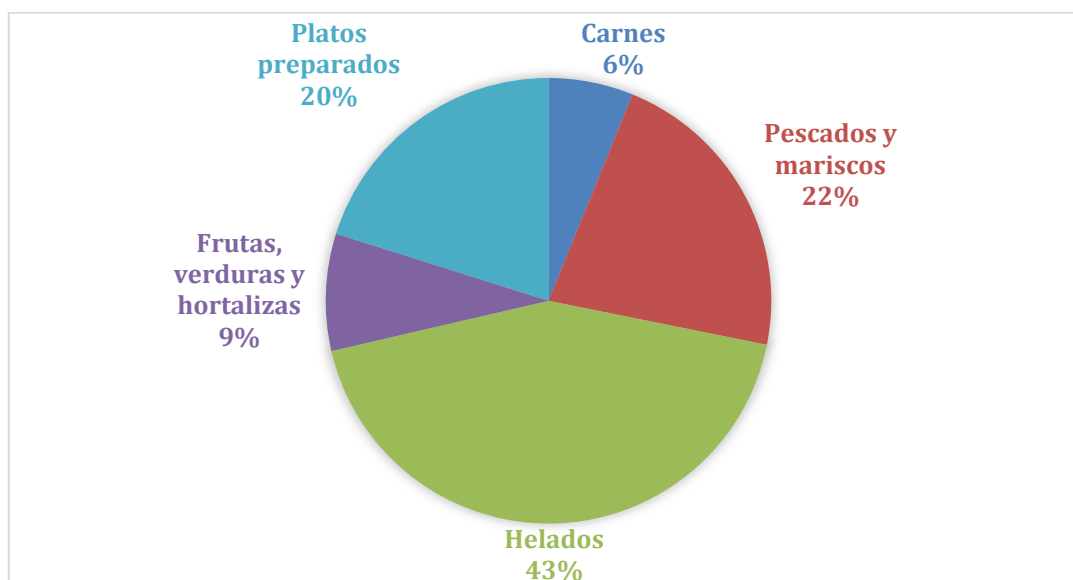


Las siguientes figuras muestran el **reparto porcentual del consumo de alimentos congelados** por volumen y por valor durante julio de 2025.



**Figura 7:** Reparto de consumo de alimentos congelados por volumen, julio de 2025.

**Fuente:** Ministerio de Agricultura, Pesca y Alimentación



**Figura 8:** Reparto de consumo de alimentos congelados por valor, julio de 2025.

**Fuente:** Ministerio de Agricultura, Pesca y Alimentación.





*El índice de costes del almacenamiento en frío en Francia muestra en 2T-2025 una moderación clara gracias al fuerte abaratamiento de la electricidad, mientras los costes estructurales de almacenamiento repuntan levemente, las prestaciones se mantienen casi estables y los gastos generales apenas varían.*

*En el 3T-2025, el Indicador Logístico BVL repunta a 91,3 impulsado por estímulos, planes de inversión y mayor certidumbre aduanera, pero se mantiene bajo 100 y sin confirmar un cambio de ciclo, con heterogeneidad sectorial.*

*En agosto y en septiembre de 2025 el IPC se mantuvo en el 2,7% interanual, con apoyo alcista del transporte y freno de vivienda y alimentos.*

*El consenso de mercado prevé una moderación hacia 2,3–2,5% a final de 2025 y en torno al 2% en 2026, condicionada por la energía y factores externos.*

*La economía española creció un 0,7% en el segundo trimestre de 2025 (2,8% interanual), consolidando su recuperación gracias al impulso del consumo interno y la inversión, pese a la débil aportación del sector exterior*

*La tasa de paro en España para el tercer trimestre de 2025 se situó en el 10,45%. En agosto el desempleo repuntó ligeramente respecto al mes anterior, pero presentó el nivel más bajo para este mes desde la crisis.*

*Las previsiones señalan una senda de reducción gradual de la tasa de paro en los próximos años.*

*El Índice de Confianza Empresarial Armonizado refleja en el tercer trimestre de 2025 una leve mejora del optimismo de los empresarios en España, impulsado sobre todo por transporte y hostelería, con aumentos generalizados según tamaño de empresa y disparidades territoriales.*

*España muestra en 2025 un dinamismo superior a la media europea, pero con persistencia de vulnerabilidades en el sector exterior y el déficit.*



## MERCADO

Esta segunda parte del informe trimestral analiza la evolución general del mercado de los alimentos, con especial hincapié en los indicadores de consumo de productos congelados.

Se analizan las principales tendencias de los diferentes segmentos, a nivel internacional y nacional, y se ponen de relieve los principales movimientos competitivos en cada uno de ellos.

Se dan noticias sobre resultados y movimientos de las empresas del mercado de la alimentación, vinculadas con los congelados.



*El mercado de alimentos congelados en España y Europa vive un crecimiento sostenido y transformador, impulsado por la conveniencia, la marca de distribuidor y la sostenibilidad, en un contexto de consumidores más estratégicos y exigentes.*

*El sector cárnico español combina una intensa consolidación y crecimiento con notable capacidad de adaptación: mitiga el impacto de los aranceles chinos al porcino mediante diversificación geográfica, acelera inversiones en eficiencia y sostenibilidad y gestiona exigencias regulatorias y reestructuraciones puntuales.*

*El sector español de preparados congelados vive una transformación profunda en la que, pese a la presión inflacionista y a desafíos operativos, la demanda defensiva y la innovación impulsan un ciclo inversor de expansión y consolidación.*

*El sector español de verduras congeladas se afianza como potencia exportadora con consumo doméstico robusto y un dinamismo inversor concentrado en Navarra y Murcia. Se traduce en mayor demanda de almacenamiento frigorífico, consolidación de hubs regionales, creciente complejidad operativa y presión sostenida por la eficiencia.*

*El sector español de pescado y marisco congelado vive una reconfiguración histórica, con relevo en el liderazgo a favor de Profand, creciente concentración y recuperación de márgenes, fuerte inversión e impulso de la acuicultura, mientras Galicia consolida su hegemonía apoyada por Mercadona y el conjunto del sector afronta tensiones regulatorias y exige cadenas de frío más especializadas y flexibles.*

*El mercado español de helados atraviesa una concentración acelerada y una fuerte presión inflacionista con hegemonía de la MDD y consumo aún resiliente por innovación, mientras la reconfiguración corporativa traslada a la cadena de frío mayores exigencias de eficiencia energética, complejidad de stock/picking y riesgo por concentración de clientes.*

*El sector español de masas congeladas de panadería y bollería muestra crecimiento robusto e internacionalización acelerada, lideradas por Europastry y apoyadas en inversiones en capacidad e innovación, mientras la dependencia de la gran distribución debilita a operadores pequeños y exige a la logística del frío mayor volumen, alcance geográfico y especialización.*



**La sección de Panorama está dedicada a los cambios que se operan en el entorno del almacenamiento en frío, con la vista puesta en el futuro.**

**La sección tecnológica analiza el impacto sobre el sector de los avances técnicos.**

**El panorama medioambiental recoge las iniciativas adoptadas por los diferentes actores de la cadena de valor del frío. Se analizan iniciativas de la industria para lograr sus objetivos de sostenibilidad.**

**En el entorno empresarial se profundiza en la situación del sector, haciendo énfasis en los movimientos estratégicos de las diferentes compañías. Las grandes compañías continúan con sus planes de expansión.**



*El sector de almacenamiento de productos congelados está experimentando una acelerada transformación tecnológica sin precedentes, impulsada por la necesidad de optimizar la eficiencia operacional, reducir costes energéticos y responder a las crecientes demandas de sostenibilidad. Las tecnologías emergentes, desde la robotización industrial hasta los sistemas criogénicos avanzados, están redefiniendo los estándares de la industria y creando nuevas oportunidades para mejorar la competitividad del sector.*

*La sostenibilidad se ha convertido en el eje estratégico imprescindible para el sector de almacenamiento de productos congelados, impulsando transformación operativa, innovación tecnológica y adaptación regulatoria, a la vez que redefine la competitividad y la relación con consumidores en un mercado cada vez más exigente y consciente. La sostenibilidad ya no es una opción, sino una necesidad estratégica que define la competitividad futura del sector.*

*Las empresas que logren integrar exitosamente criterios ambientales, sociales y de gobernanza en sus operaciones estarán mejor posicionadas para prosperar en un mercado cada vez más consciente y regulado.*

*La logística frigorífica en España atraviesa un período de intensa transformación, caracterizado en el tercer trimestre de 2025 por un notable dinamismo en el crecimiento, una fuerte actividad de fusiones y adquisiciones y la emergencia de desafíos estructurales que condicionarán su desarrollo futuro. El sector creció por encima del promedio global, empujada por la entrada de nuevos actores y la ampliación de servicios integrados.*

*El mercado, aún atomizado, ha seguido atrayendo inversiones durante el trimestre. Los grandes operadores internacionales refuerzan su presencia, mientras las empresas nacionales apuestan por la inversión para modernizar sus instalaciones y hacer frente a un mercado cada vez más exigente.*

*Emergen dos grandes desafíos estructurales: garantizar la capacidad eléctrica y resolver cubrir puestos de trabajo especializados, que se suman a la necesidad de invertir en eficiencia, digitalización y diversificación de servicios.*



## ESPECIAL INTELIGENCIA COMPETITIVA

La sección especial de Inteligencia Competitiva está dedicada este trimestre a analizar el impacto del nuevo Reglamento de Seguridad contra Incendios en los Establecimientos Industriales de 2025, que sustituye al de 2004, en las empresas de servicios logísticos de frío, teniendo en cuenta la antigüedad del almacén, el tránsito a gases refrigerantes A2L y la instalación de rociadores y SCTEH.

De modo más específico, se analiza con detalle las adaptaciones que las empresas deben realizar de acuerdo con las modificaciones que el Real Decreto 164/2025, de 4 de marzo, hace del Reglamento de seguridad para instalaciones frigoríficas de 2019. Se presentan cuatro escenarios de adaptación.

Se contextualiza la prevención de incendios con el estudio de cinco casos de siniestros en instalaciones logísticas. Por último, se realiza una valoración de los efectos de las exigencias del RSCIEI 2025 en la reducción de la superficie útil de los almacenes y una previsión en el coste de los seguros.



*Todo plan de modernización debe comenzar con un análisis exhaustivo del impacto del RSCIEI 2025 sobre la totalidad del sector afectado. Si una cámara frigorífica construida bajo el RSCIEI 2004 pasa de riesgo bajo o medio a riesgo alto según los criterios del RSCIEI 2025, no está obligada automáticamente a realizar reformas ni a instalar nuevos sistemas de protección, salvo que haya realizado modificaciones o ampliaciones que cambien su nivel de riesgo, cambie a refrigerantes inflamables o tóxicos, como los gases A2L o A3 o presente deficiencias graves detectadas en la inspección quinquenal. Cuando se dé alguno de estos casos, será obligatorio incorporar medidas adicionales de seguridad de detección, ventilación y protección contra incendio. En todo caso, debe actualizar mantenimiento, inspección, documentación y plan de autoprotección antes del 10 de noviembre de 2025.*

*A la vista de las nuevas obligaciones, será inevitable que algunos establecimientos tengan que realizar con el paso de los años inversiones en materiales de construcción y en protección pasiva y activa contra incendios. Por ejemplo, un cambio de refrigerante de un gas de alta seguridad (L1) a uno ligeramente inflamable (A2L) podría considerarse una modificación que aumenta el riesgo y activa la necesidad de adecuar la resistencia al fuego de sus paneles, la instalación de un sistema de control de temperatura y extracción de humo (SCTEH) mecánico y la implantación de sistemas de extinción automática, incurriendo en costes significativamente más altos que los previstos inicialmente.*

*La toma de decisiones sobre la adaptación del almacén frigorífico a la nueva normativa debe tener en cuenta el coste económico en términos de prima de seguro de asumir o no las medidas de protección contra incendios del RSCIEI 2025; y no sólo el coste económico de la reforma de la instalación y la pérdida de volumen de almacenamiento aparejada con la instalación o modernización de rociadores, SCTEH, sistemas de inertización del oxígeno, paneles ignífugos y lanas de roca e incluso la sectorización. Asimismo, debe pesar en la balanza la mejora reputacional y la mayor confianza que se otorga a trabajadores y clientes por la modernización de las instalaciones.*



OBSERVATORIO DEL  
ALMACENAMIENTO  
EN FRÍO



Asociación de Explotaciones Frigoríficas Logística y Distribución de España

**ALDEFE**