

OBSERVATORIO DEL ALMACENAMIENTO EN FRÍO



Informe Trimestral

Marzo de 2022

Nota de prensa





RESUMEN EJECUTIVO

El Observatorio del Frío, creado por un acuerdo de ALDEFE con la Universidad de Zaragoza, presenta su tercer informe trimestral sobre el almacenamiento en frío y las explotaciones frigoríficas.

El informe abre con una presentación de los principales **indicadores** del sector en España, a partir de los datos recogidos por ALDEFE entre las empresas asociadas. Los datos del cuarto trimestre de 2021 muestran una ocupación media de los almacenes de productos congelados del 82,25 %, cifra superior a la del tercer trimestre (80,99 %). La facturación estimada del total del sector fue de 57.609.381 euros, un 2,7 % mayor que el trimestre anterior. Se acompaña del análisis de indicadores internacionales del sector del frío y de los principales indicadores macroeconómicos de España.

La sección **Mercado** analiza la evolución general del mercado español, caracterizado por la aceleración de los cambios en forma y fondo de los hábitos de consumo. A continuación, se profundiza en el análisis de los hechos y las tendencias más destacados en las principales categorías de productos congelados: carnes, productos elaborados, frutas y verduras, pescados, lácteos y pan y bollería.

La tercera sección, **Panorama**, recoge y analiza algunos de los hitos más destacados en el entorno macro donde operan los asociados de ALDEFE, teniendo en cuenta las tendencias y con una orientación hacia el futuro.

El cierre del informe se dedica a un **informe específico de Inteligencia Competitiva**, que trata con mayor profundidad un asunto de fondo e interés en el sector del frío y con una orientación que permita identificar riesgos y oportunidades para ALDEFE y sus asociados, En este trimestre se realiza un análisis del coste de la electricidad en España y en Europa en 2021 y una estimación de los factores que pueden influir en la evolución del precio de la electricidad. Se acompaña de una valoración de sus efectos en las explotaciones frigoríficas españolas y la necesidad de contar con medidas de exención fiscal, como otros sectores industriales y agrícolas, para hacer frente al alza desmesurada de la electricidad.



INDICADORES

Presentación de los principales indicadores del almacenamiento en frío y las explotaciones frigoríficas en España durante el cuarto trimestre de 2021. Destaca una ocupación media de los almacenes de productos congelados del 82,25 %, cifra superior a la del tercer trimestre (80,99 %). La facturación estimada del total del sector es de 57.609.381 euros, un 2,70 % mayor que el trimestre anterior. Se mantienen las diferencias regionales en el tamaño y la facturación media de las empresas.

Se acompaña del análisis de dos indicadores internacionales del sector del frío: el índice de costos de almacenamiento en frío de Francia y el indicador de logística de Alemania. No se incluye el índice de la cadena del frío GCCA porque no ha sido actualizado.

Se cierra con el análisis de los principales indicadores macroeconómicos de España: el índice de precios de consumo, el PIB a precios de mercado, la tasa de paro y el índice de confianza empresarial armonizado. Continúa la inflación, alcanzando valores preocupantes y aparecen riesgos de estancamiento.

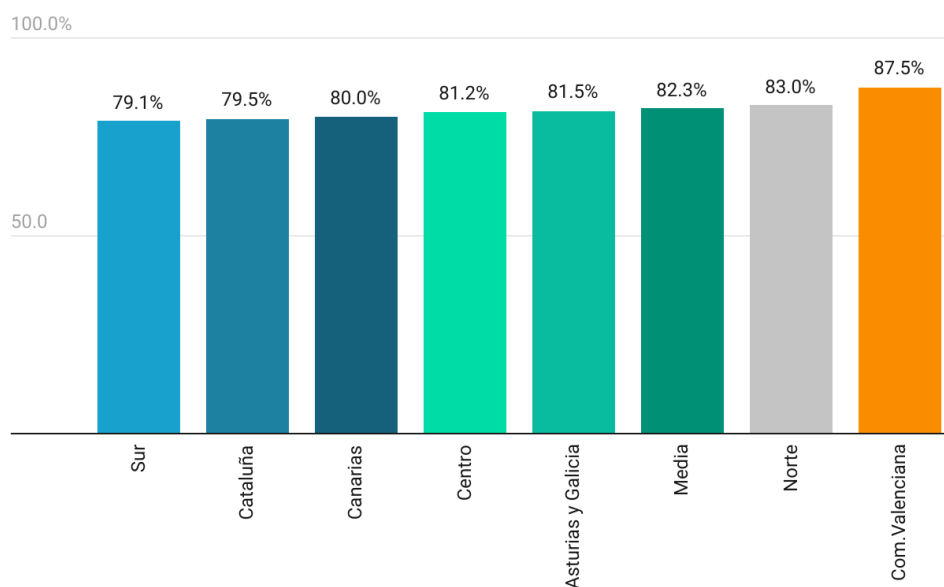


Indicadores de ALDEFE



De acuerdo con la información recogida por ALDEFE entre sus asociados, la **ocupación media** de los almacenes de productos congelados en España durante el cuarto trimestre de 2021 ha sido del **82,25%**.

Por **regiones**, la Comunidad Valenciana encabeza el ranquin con el 87,53%, mientras que la zona Sur es la que presenta los menores valores de ocupación con el 79,05%. Se encuentran por debajo de la media Asturias y Galicia, con un 81,49%, la zona Centro con un 81,24%, Canarias, con un 80%, Cataluña, con un 79,53% y la zona Sur con un 79,05%; y por encima de la media, además de la citada Comunidad Valenciana, la zona Norte con un 82,97%.



Created with Datawrapper

Com. Valenciana	Norte	MEDIA	Asturias y Galicia	Centro	Canarias	Cataluña	Sur
87,53%	82,97%	82,25%	81,49%	81,24%	80,00%	79,53%	79,05%

Figura 1: Tasa de ocupación de almacenes de productos congelados en España: 2021, 4T.

Fuente: ALDEFE.

La ocupación media de los almacenes de productos congelados durante el cuarto trimestre de 2021 ha sido del 82,25 %. Destacan en los extremos la Comunidad Valenciana con un 87,53 % y Sur con un 79,05 %.



La extrapolación al **total del sector** de la información recogida permite estimar su **facturación** durante el cuarto trimestre de 2021 en **57.609.381 euros**. Esta cifra es un 2,7 0% superior a la del tercer trimestre del año, que fue de 56.091.590 euros.

En cuanto a los valores medios de **los indicadores de actividad y facturación** para el cuarto trimestre de 2021 que se obtienen a partir de la información recogida entre los participantes en la encuesta son los siguientes: número medio de empleados por 10.000 m3: 3,49; toneladas manipuladas por m3: 0,28; y facturación media por m3: 8,23 eur.

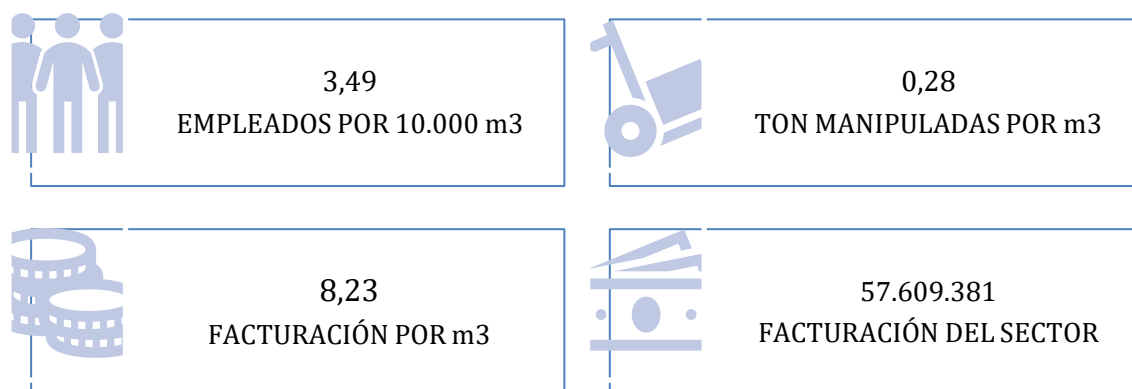


Figura 2: Indicadores de los almacenes de productos congelados en España: 2021, 4T.

Fuente: ALDEFE.

Todos los indicadores analizados mejoran respecto al tercer trimestre:

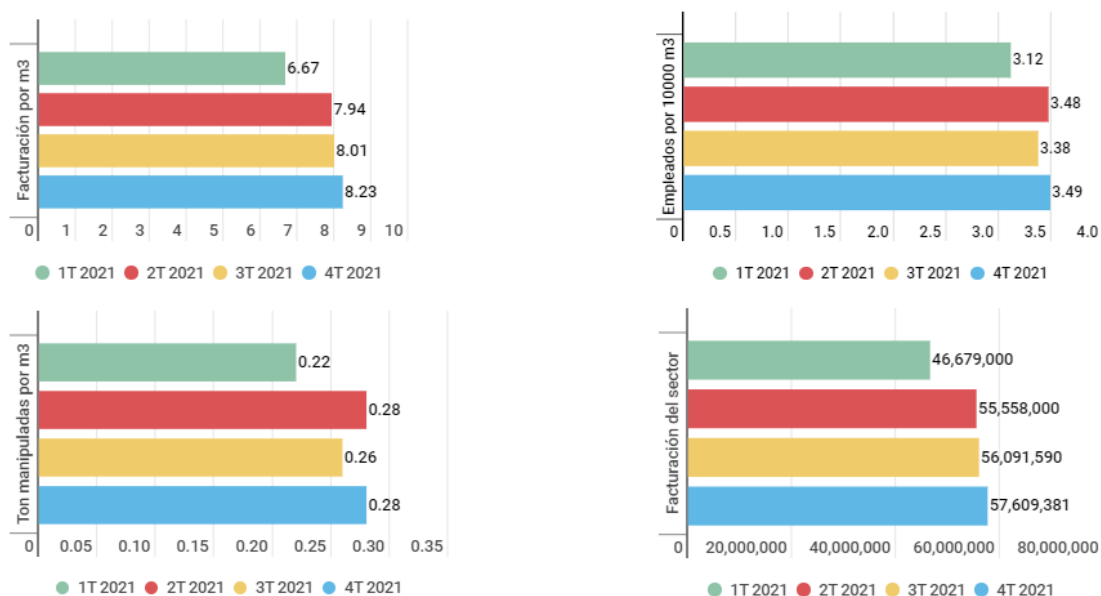


Figura 3: Evolución indicadores ALDEFE 1T-4T 2021

Fuente: ALDEFE.



Por último, el **reparto por categorías de los productos** demandados es el siguiente: a la cabeza se encuentran los pescados con el 19,59 %, seguidos a un punto de carnes con el 18,56 % y de elaborados también con la misma cifra de 18,56 %; a tres puntos del primero se halla el grupo de las verduras con el 16,49 % y a cinco el segmento de pan y varios con el 14,43 %; y cierran lácteos con el 9,28 % y productos farmacéuticos con el 3,09 %.

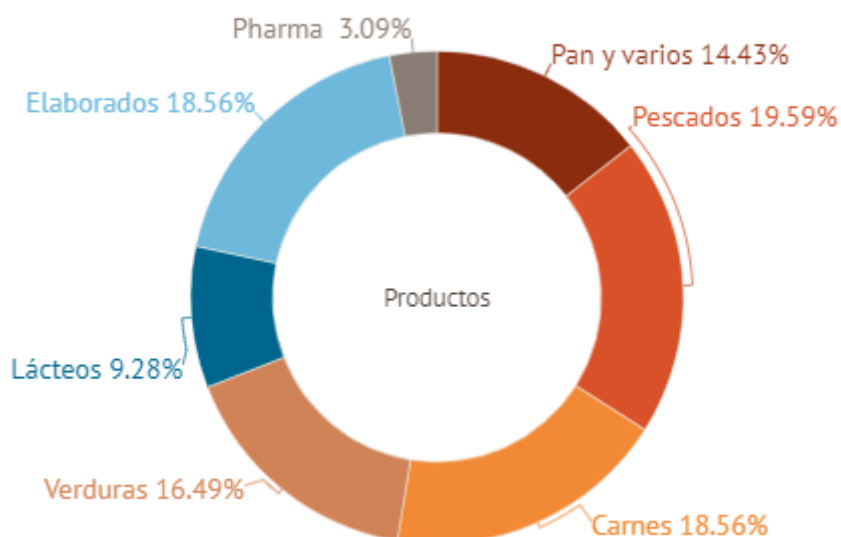


Figura 4: Distribución de productos congelados por categorías en España: 2021

Fuente: ALDEFE.

Nota metodológica: El porcentaje de asociados de ALDEFE que han participado en la encuesta es del 64,03%, calculado en metros cúbicos de volumen.

Los indicadores del cuarto trimestre son similares a los del anterior y muestran una tendencia moderadamente creciente.



Los costos del almacenamiento en frío en Francia continúan la tendencia alcista debido a costes de la electricidad con máximos históricos.

El indicador de logística de Alemania muestra de nuevo tendencia descendente. Continúa la alta utilización de la capacidad en las cámaras frigoríficas, con una ocupación del 80,7 % en 2021.

El IPC anual estimado alcanza su valor máximo de los últimos 33 años: 7,6 % y podría alcanzar cifras de dos dígitos.

El riesgo de estanflación (crecimiento económico plano con una inflación elevada) amenaza la economía española.

Las previsiones actualizadas más optimistas estiman el PIB español de 2022 en el entorno del 5 %.

La tasa de paro continúa su descenso, pero las previsiones por el incierto contexto económico no son muy alentadoras.

La confianza empresarial se reduce, trasluciéndose pesimismo especialmente entre los establecimientos más pequeños.



MERCADO

Esta segunda parte del informe trimestral analiza la evolución general del mercado. La guerra ruso-ucraniana tendrá unos efectos negativos en el precio y la disposición de la materia prima para piensos. El comercio electrónico de productos perecederos y la sustitución de carne y pescado por alimentos basados en plantas continúan su tendencia emergente con la aparición de nuevos servicios y productos.

Se analizan los hechos más destacados relacionados con la evolución en el mercado de las principales categorías de productos congelados: carnes, productos elaborados, frutas y verduras, pescados, lácteos y pan y bollería.

Los indicadores apuntan a una bajada de la demanda de carne de cerdo por los mercados asiáticos. En contraste, se emprenden nuevos proyectos empresariales y de construcción de instalaciones cárnicas. En general, se aprecian movimientos inversores en el sector de la alimentación, que contrastan con un horizonte de subida de precios.



La guerra ruso-ucraniana tendrá unos efectos negativos en el precio y la disposición de la materia prima para piensos.

El comercio electrónico de productos perecederos y la sustitución de carne y pescado por alimentos basados en plantas continúan su tendencia emergente con la aparición de nuevos servicios y productos.

Diversos indicadores apuntan a una bajada de la demanda de carne de cerdo por los mercados asiáticos.

Contrasta con el emprendimiento de nuevos proyectos empresariales y de construcción de instalaciones cárnicas.

Se consolida la tendencia de aumento de platos elaborados,

El sector de frutas y verduras sigue en alza con movimientos vinculados a la logística del frío.

El sector del pescado congelado ha mostrado gran actividad vinculada con movimientos empresariales e inversiones tecnológicas.

Un trimestre de acuerdos empresariales en el sector de los lácteos y las bebidas vegetales vinculadas con la refrigeración y la congelación.

En el sector de panadería y bollería se producen Tensiones en los stocks de cereales, al tiempo que arrancan nuevas inversiones.



PANORAMA

La sección de Panorama está dedicada a los cambios que se operan en el entorno del almacenamiento en frío, con la vista puesta en el futuro.

Se muestran diversos avances y novedades tecnológicas en intralogística, trazabilidad, empaquetado y gestión de almacenes que contribuyen al diseño de una cadena de suministro más ágil, más resiliente y más eficiente.

En el panorama medioambiental se informa de nuevos condicionantes legales e iniciativas empresariales del mundo de la logística para cumplir los objetivos de reducción de la huella del carbono.

El panorama empresarial de la logística muestra una importante dinámica y crecimiento. La aparición de nuevas medidas legislativas convulsiona al sector. El primer trimestre de 2022 destaca por las numerosas inversiones y adquisiciones en el sector del frío.



Se analizan diversos avances y novedades tecnológicas en intralogística, trazabilidad, empaquetado y gestión de almacenes que contribuyen al diseño de una cadena de suministro más ágil, más resiliente y más eficiente.

Se informa de nuevos condicionantes legales e iniciativas empresariales del mundo de la logística para cumplir los objetivos de reducción de la huella del carbono.

El panorama de la logística muestra una importante dinámica y crecimiento. La aparición de nuevas medidas legislativas, como el Real Decreto-ley de Medidas para la Mejora de la Sostenibilidad del Transporte de Mercancías por Carretera y del Funcionamiento de la Cadena Logística convulsiona al sector.

La situación actual está provocando que muchas empresas cambien sus paradigmas. Políticas tan sólidamente implantadas como el just in time y las políticas de cero inventarios están dando paso a planteamientos just in case.

El primer trimestre de 2022 ha destacado por el anuncio de numerosas inversiones empresariales y adquisiciones en el sector de la logística del frío.



ESPECIAL INTELIGENCIA COMPETITIVA

La sección especial de Inteligencia Competitiva está dedicada este trimestre a un análisis del coste de la electricidad en Europa y en España en 2021. Se completa con una estimación de los factores que pueden influir en la evolución del precio de la electricidad en el año 2022, acompañada de la presentación de tres escenarios futuros a corto y medio plazo.

Se analiza la influencia de las políticas climáticas y energéticas centradas en la descarbonización en la evolución del precio de la electricidad. Se realiza una previsión de la evolución de las materias generadoras de energía eléctrica para el trienio 2022-24, teniendo en cuenta el peso del gas ruso en el mix energético.

Se concluye que la volatilidad y la imprevisibilidad de los mercados con motivo de la guerra de Ucrania ha



pulverizado las previsiones sobre el precio de la electricidad, sobre el que hay una gran incertidumbre. Se analiza cómo pueden influir las medidas europeas de ahorro de energía y de contención de precios. Se exponen las cuestiones esenciales a las que se enfrenta la política energética de Europa respecto al precio de la electricidad.

En el actual escenario de incertidumbre internacional provocada por la guerra ruso-ucraniana, los acuerdos europeos y las medidas nacionales que se adopten respecto al precio de los combustibles y de la electricidad podrían ser insuficientes o incluso papel mojado al cabo de unos meses si se entra en una espiral inflacionista y una situación de estancamiento del crecimiento económico.

Se finaliza con una valoración de los efectos del alza del coste de la electricidad en las explotaciones frigoríficas españolas. Se reclama la necesidad de aplicar medidas de bonificación fiscal a explotaciones frigoríficas dedicadas a la contraprestación de servicios frigoríficos a terceros, como tienen otros sectores industriales y agrícolas, para hacer frente al alza desmesurada de la electricidad y garantizar su viabilidad empresarial.

EMPRESAS COLABORADORAS

Linde Material Handling

Linde



OBSERVATORIO DEL
ALMACENAMIENTO
EN FRÍO



Asociación de Explotaciones Frigoríficas Logística y Distribución de España

ALDEFE