

OBSERVATORIO DEL ALMACENAMIENTO EN FRÍO

Informe Trimestral

Diciembre de 2021

Nota de prensa





RESUMEN EJECUTIVO

El Observatorio del Frío, creado por un acuerdo de ALDEFE con la Universidad de Zaragoza, presenta su **tercer informe trimestral** sobre el almacenamiento en frío y las explotaciones frigoríficas.

El informe abre con una presentación de los principales **indicadores** del sector en España, a partir de los datos recogidos por ALDEFE entre las empresas asociadas. Los datos del tercer trimestre de 2021 muestran una ocupación media de los almacenes de productos congelados del 80,99 %, cifra muy similar a la del segundo trimestre (80,78 %). La facturación estimada del total del sector fue de 56.091.590 euros, un 0,96 % mayor que el trimestre anterior. Se acompaña del análisis de indicadores internacionales del sector del frío y de los principales indicadores macroeconómicos de España. La **subida desmesurada del coste de la electricidad** y sin visos de finalizar puede llegar a poner en jaque a muchas empresas del sector.

La sección **Mercado** analiza la evolución general del mercado español, caracterizado por la aceleración de los cambios en forma y fondo de los hábitos de consumo. A continuación, se analizan los hechos y las tendencias más destacados en las diversas categorías de alimentos congelados: carnes, productos elaborados, frutas y verduras, pescados, lácteos y pan y bollería, donde **conviven situaciones dispares**.

La tercera sección, **Panorama**, recoge algunos de los hitos más destacados en el entorno tecnológico, medioambiental y empresarial donde operan los asociados de ALDEFE, que se analizan teniendo en cuenta las tendencias operantes. Este informe presenta también un **análisis detallado de las nueve tendencias específicas** que están modelando el futuro de los almacenes frigoríficos para congelados.

El cierre del informe se dedica a un **informe específico de Inteligencia Competitiva**, que trata con mayor profundidad un asunto de fondo e interés en el sector del frío y con una orientación que permita identificar riesgos y oportunidades para ALDEFE y sus asociados. Este trimestre se dedica a las **tendencias mundiales de la cadena logística del frío en el marco de la crisis de la cadena de suministro global**. Se sintetiza el estado de la disrupción del transporte marítimo y sus posibles efectos en las explotaciones frigoríficas. Se acompaña de una estimación del tiempo para la recuperación de la normalidad. Se finaliza con una estimación sobre las perspectivas de la logística del frío y las oportunidades y riesgos que presentan para las empresas.



INDICADORES

Presentación de los principales indicadores del almacenamiento en frío y las explotaciones frigoríficas en España durante el tercer trimestre de 2021. Destaca una ocupación media de los almacenes de productos congelados del 80,99 %, cifra muy similar a la del segundo trimestre (80,78 %). La facturación estimada del total del sector es de 56.091.590 euros, sólo un 0,96 % mayor que el trimestre anterior. Se mantienen las diferencias regionales en el tamaño y la facturación media de las empresas.

Se acompaña del análisis de indicadores internacionales del sector del frío: el índice de costos de almacenamiento en frío de Francia, el indicador de logística de Alemania y el índice de la cadena del frío de la GCCA. 2021 ha sido un año de aumento de costes a causa de la electricidad.

Se cierra con el análisis de los principales indicadores macroeconómicos de España: el índice de precios de consumo, el PIB a precios de mercado, la tasa de paro y el índice de confianza empresarial armonizado. Continúa la inflación y se reduce el crecimiento del PIB.

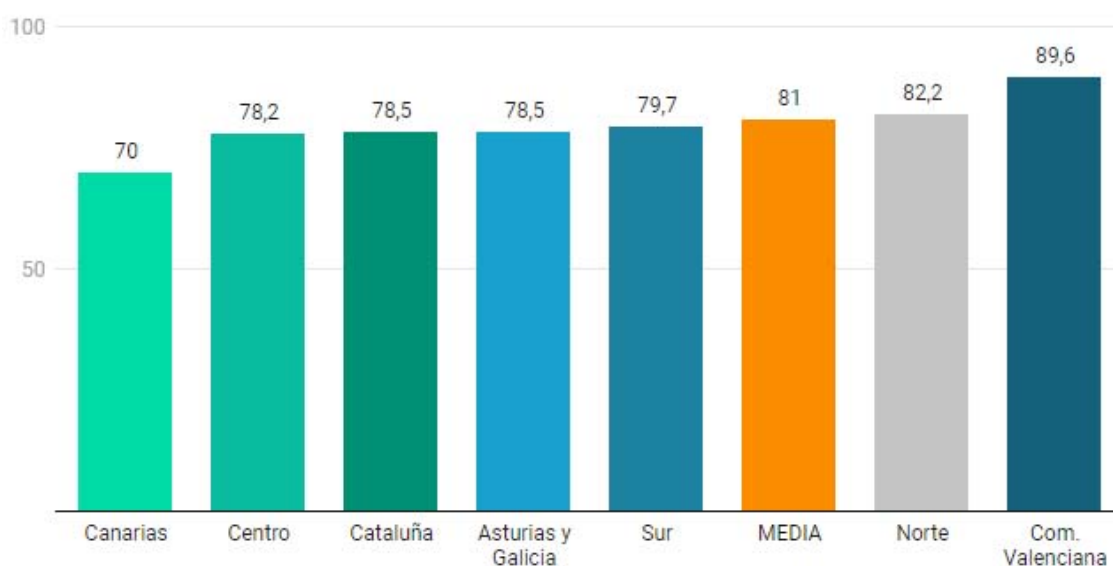


Indicadores de ALDEFE



De acuerdo con la información recogida por ALDEFE entre sus asociados, la **ocupación media de los almacenes de productos congelados en España** durante el tercer trimestre de 2021 ha sido del **80,99 %**, cifra muy similar a la del segundo trimestre (80,78 %).

Por **regiones**, la Comunidad Valenciana encabeza el ranquin con el 89,6 %, mientras que Canarias es la que presenta los menores valores de ocupación con el 70 %. Se encuentran ligeramente por debajo de la media la región Centro con el 78,2 %, Cataluña y Asturias y Galicia con el 78,5 %, y la región Sur con el 79,7 %; y por encima de la media, además de la citada Comunidad Valenciana, la zona Norte con un 82,2 %.



Canarias	Centro	Cataluña	Asturias y Galicia	Sur	MEDIA	Norte	Comunidad Valenciana
70,0 %	78,2%	78,5 %	78,5 %	79,7 %	80,99 %	82,2%	89,6 %

Figura 1: Tasa de ocupación de almacenes de productos congelados en España: 2021, 3T.

Fuente: ALDEFE.

La ocupación media de los almacenes de productos congelados durante el tercer trimestre de 2021 ha sido del 80,99 %. Destacan en los extremos la Comunidad Valenciana con un 89,6 % y Canarias con un 70 %.



La extrapolación al **total del sector** de la información recogida permite estimar su **facturación** durante el tercer trimestre de 2021 en **56.091.590 euros**. Esta cifra sólo es un 0,96 % superior a la del segundo trimestre del año, que fue de 55.558.000 euros.

Los valores medios de los **indicadores de actividad y facturación** para el tercer trimestre de 2021 que se obtienen a partir de la información recogida entre los participantes en la encuesta son los siguientes: número medio de empleados por 10.000 m³: 3,38; toneladas manipuladas por m³: 0,26; y facturación media por m³: 8,01 eur.



Figura 2: Indicadores de los almacenes de productos congelados en España: 2021, 3T.

Fuente: ALDEFE.

Los indicadores muestran un **mantenimiento de la situación** del trimestre anterior, que fue de recuperación, si bien se percibe una ligera reducción de la evolución de las toneladas manipuladas y de empleados por m³, como muestra el siguiente gráfico.

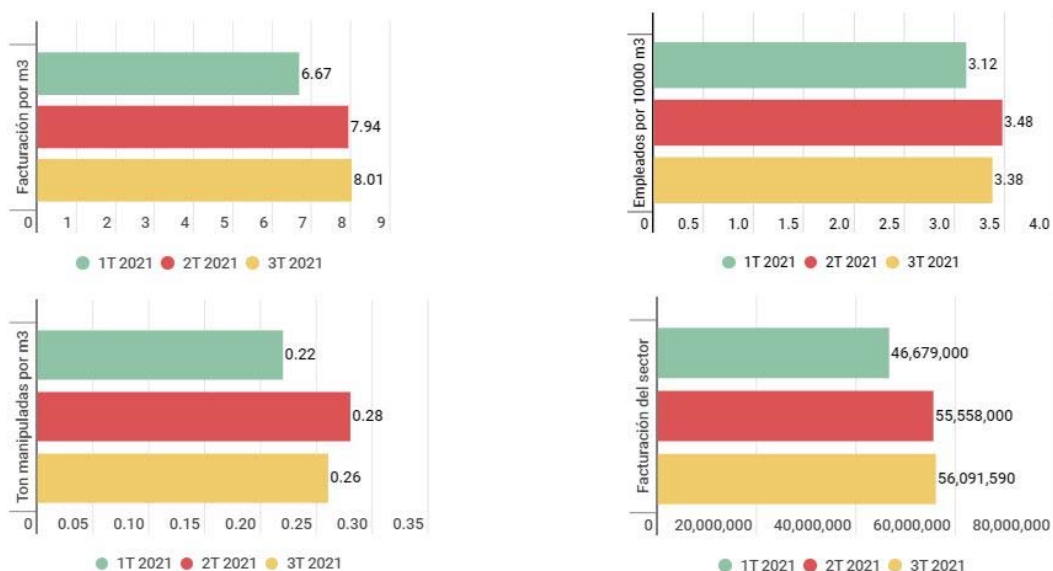


Figura 3: Evolución indicadores ALDEFE 1T-3T 2021

Fuente: ALDEFE.

La facturación estimada del sector ha sido de 55.558.000 euros en el tercer trimestre de 2021, sólo un 0,96 % mayor que el trimestre anterior.



Por último, el **reparto por categorías de los productos** demandados es el siguiente: a la cabeza se encuentran los pescados con el 19,59 %, seguidos a un punto de carnes con el 18,56 % y de elaborados también con la misma cifra de 18,56 %; a tres puntos del primero se halla el grupo de las verduras con el 16,49 % y a cinco el segmento de pan y varios con el 14,43 %; y cierran lácteos con el 9,28 % y productos farmacéuticos con el 3,09 %.

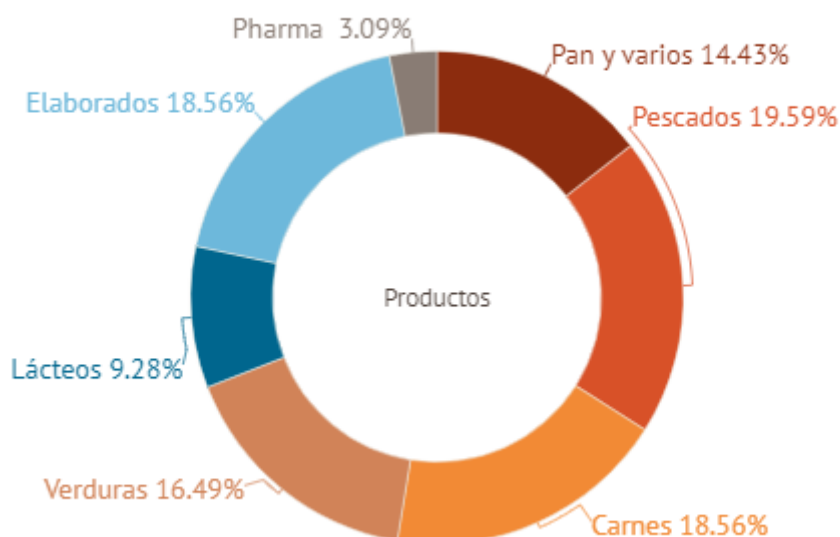


Figura 4: Distribución de productos congelados por categorías en España: 2021

Fuente: ALDEFE.

Nota metodológica: El porcentaje de asociados de ALDEFE que han participado en la encuesta es del 64,03%, calculado en metros cúbicos de volumen, con la siguiente distribución por zonas: Norte, participación del 89,14%, Centro 58,67%, Sur 38,3%, Islas Canarias 72,32%, Cataluña 42,06 %, Asturias y Galicia 79,14% y Comunidad Valenciana 70,71%.

Los indicadores del tercer trimestre son similares a los del anterior y muestran un mantenimiento de la situación de recuperación.



Los costos del almacenamiento en frío en Francia continúan la tendencia alcista debido a costes de la electricidad con máximos históricos.

El indicador de logística de Alemania muestra desde el otoño de 2021 un descenso por primera vez desde la primavera de 2020.

El índice norteamericano de la cadena del frío sigue en ascenso, con una tasa anual de 16% en el tercer trimestre, por los costes de la electricidad.

El índice de precios de consumo ha alcanzado España en noviembre de 2021 una tasa interanual del 5,5 %, debido al aumento continuado del precio de la electricidad, los combustibles y los alimentos. Se espera un final de año con la mayor tasa de inflación anual en las tres últimas décadas.

Las estimaciones apuntan un 2022 inflacionista, con un retraso de la posible moderación del alza de los precios hasta mediados de 2022.

España mantiene una evolución del PIB por debajo de la media de la zona euro, con una variación interanual el tercer trimestre del 2,7%.

Se enfrían las previsiones de crecimiento para el cierre del año 2021, a causa de la reducción de la actividad comercial internacional y el fuerte aumento del coste de la electricidad.

La tasa de paro continúa su descenso por noveno mes consecutivo.

La confianza empresarial se mantiene, pero reduce su crecimiento.



MERCADO

Esta segunda parte del informe trimestral analiza la evolución general del mercado, caracterizado por la aceleración de los cambios en forma y fondo de los hábitos de consumo y la continuación de la compra de supermercados por agentes exteriores como refugio inversor.

Se analizan los hechos más destacados relacionados con la evolución en el mercado de las principales categorías de productos congelados: carnes, productos elaborados, frutas y verduras, pescados, lácteos y pan y bollería. Conviven situaciones dispares: incertidumbre en el sector cárnico, dificultades en el sector del pan, crecimiento en platos preparados y buenas perspectivas en los sectores de verduras, pescados y lácteos

Se consolida como tendencia emergente el consumo de alimento vegano o *plant-based* congelado, que aumenta su presencia con la aparición de nuevas referencias en los diversos sectores.



Continúa la compra de supermercados como refugio inversor. El alimento vegano congelado se consolida como tendencia emergente.

Apertura de nuevas instalaciones en un entorno marcado por la incertidumbre en los mercados internacionales, sobre todo el del porcino chino, por el descenso de precios y la previsión de pérdidas de más de 500 millones de euros para el global del sector cárnico en 2021.

El sector de productos elaborados ha estado marcado este último trimestre por la aparición de nuevas referencias en el catálogo.

El fabricante español de alimentos congelados Auden Foods busca un socio minoritario pensando en la internacionalización.

El crecimiento de ventas de verduras congeladas anima ampliación de instalaciones, campañas de promoción y aparición de nuevos productos.

Los productos de mar congelados continúan a la cabeza de un sector donde la mitad del consumo procede de la acuicultura. El pulpo, con iniciativas de cría industrial en marcha, se suma a esta tendencia.

Intensa actividad de las empresas productoras de helados en la compra de acciones y el lanzamiento de nuevos productos.

Empresas panificadoras con dificultades por el alza de las materias primas y la energía conviven con planes de ampliación de otras.



PANORAMA

La sección de Panorama está dedicada a los cambios que se operan en el entorno del almacenamiento en frío. Se identifican nueve tendencias específicas que modelan su futuro, cuya maduración han acelerado la pandemia sanitaria y la nueva normalidad resultante.

El panorama tecnológico está marcado por la robotización y la automatización, el control digital de las mercancías, la irrupción de la analítica de datos masivos y la inteligencia artificial, la construcción de almacenes más altos y con mayor capacidad, el desarrollo de almacenes de frío flexibles para refrigerados y congelados, la investigación de nuevas técnicas de congelación y de conservación y la aparición de innovaciones en el servicio al cliente final.

El panorama medioambiental está dominado por dos tendencias ligadas entre sí: la reducción de los costes energéticos y la sostenibilidad de la logística del frío en su triple vertiente ecológica, social y económica.

El panorama empresarial sigue asistiendo en Europa a procesos de concentración del sector y en España a inversiones para adecuar las instalaciones a la industria 4.0 y la sostenibilidad.



El panorama tecnológico está marcado por la robotización y la automatización, el control digital de las mercancías, la irrupción de la analítica de datos masivos y la inteligencia artificial, la construcción de almacenes más altos y con mayor capacidad, el desarrollo de almacenes de frío flexibles para refrigerados y congelados, la investigación de nuevas técnicas de congelación y de conservación y la aparición de innovaciones en el servicio al cliente final.

El panorama medioambiental está dominado por la reducción de los costes energéticos y la sostenibilidad multidimensional de la logística del frío en su triple vertiente medioambiental, social y económica.

El panorama empresarial sigue asistiendo en Europa a procesos de concentración del sector, protagonizados por Stef, Nichirei Holding Holland BV y Lineage Logistic. En España se han anunciado inversiones de diversas empresas de la logística del frío para adecuar sus instalaciones a la industria 4.0 y la sostenibilidad.



ESPECIAL INTELIGENCIA COMPETITIVA

El especial está dedicado a las tendencias mundiales a corto y medio plazo de la cadena logística del frío en el marco de la crisis de la cadena de suministro global.

Se inicia con una síntesis sobre la disrupción del transporte marítimo internacional en 2021 con el resultado del considerable incremento de los costes. Se analizan los posibles efectos que el retraso en la recuperación podría tener sobre los frigoríficos.

Se continúa con una estimación sobre la fecha de recuperación de la cadena de suministro, que no se producirá previsiblemente hasta mediados o finales del 2022. Se muestra la repercusión de la crisis en el elevado ascenso de las tarifas del flete global.

Sin embargo, esta crisis no ha frenado el crecimiento del negocio de la logística del frío, que apunta a un futuro brillante, si bien con algunas características diferentes al presente actual. Los almacenes refrigerados serán más grandes, más inteligentes y más ecológicos. Se termina planteando cómo estas tendencias pueden afectar a los operadores tradicionales con menores recursos.



ENTIDADES COLABORADORAS



OBSERVATORIO DEL
ALMACENAMIENTO
EN FRÍO



Asociación de Explotaciones Frigoríficas Logística y Distribución de España

ALDEFE